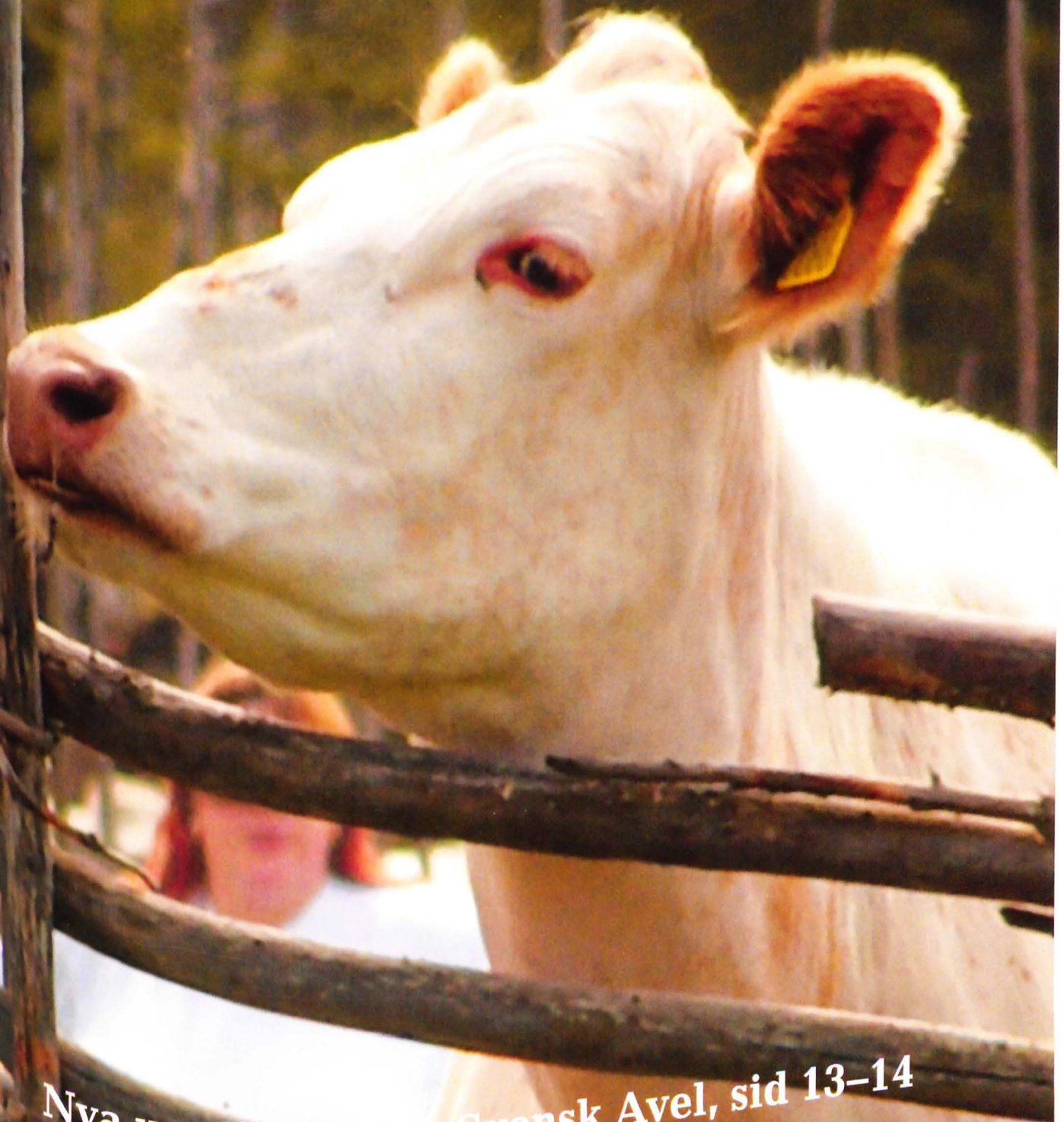


Fjällkon

SVENSK FJÄLLRASAVELS TIDSKRIFT nr 4 dec. 2007



Nya ungtjurar från Svensk Avel, sid 13-14

Vinterbilder

Ett vinternummer skall väl ha vinterbilder...



Båda bilderna visar kvigor hos Joachim Gustavsson, Görshorva, Mjölby
Foto: Joachim Gustavsson

Innehåll

Bilder	2
Ordförande har ordet	3
Föreningsadresser	4
Redaktörsord	4
Signe berättar	5-7
Erica, ny i styrelsen	8
Info från avelskommittén	9
Aktuella semintjuror	10-14
Lite av varje	15
Julkuriosa	16
Livdjursförmedling	17
Ovanliga färger	18-19
Gott slut	20



Tidningen Fjällkon
Redaktör:
Kristina Torén
Stagneliusvägen 23, 6tr
112 59 Stockholm
tel/fax, kväll: 08/656 88 09
e-post: kristina.loren@comhem.se

Ansvarig utgivare:
Håkan Andersson

Redaktionskommitté:
Robert Eklundh
Kristina Torén
Evy Schale

Tryck:

Tryck Jouren, Uppsala

Tidningen Fjällkon är Svensk Fjällrasavels medlemstidning som ges ut ca 4 ggr per år. Däremellan skickas aktuell information ut.

Annonseringen med radannonser i tidning och info-blad med t.ex. "Köpes/Säljes" är gratis för medlemmar.

Samtliga artiklar i Tidningen Fjällkon är författade av redaktionskommittén om ej annat anges. Åsikter framförda i signerade artiklar delas inte automatiskt av Svensk Fjällrasavel, utan är författarnas egna.

Tidningen får i korta drag citeras om källan anges. Eftertryck är dock förbjudet utan skriftligt tillstånd från Svensk Fjällrasavel.

ISSN 1401-7806
Utgivningsbevis PRV nr 21560

Medlemsavgift:
300,- insättes årligen helst på Svensk Fjällrasavels BG 5361-8070.
PG 833 53 62-3 går också bra.
OBS! Skriv ditt namn och adress!

ORDFÖRANDE HAR ORDET

Hej alla ni!

Nu börjar vi se slutet på 2007 som i södra Sverige har varit ett tungt år väderleksmässigt med allt regn, och med stigande foderpriser och räntor som resulterar i sämre rörelseresultat.

Arbetet i föreningen med att stärka ekonomin börjar ge resultat. Inför framtiden är det viktigt att föreningen får ta del av Era härstammings- och kontrolluppgifter från Svensk Mjolk För att även i framtiden kunna rekrytera de bästa tjurarna/tjurkalvarna till Svensk Avel och Alebäck. Tyvärr får vi inte ta del av dessa uppgifter utan medgivande från djurägarna. Brev kommer att skickas till berörda djurägare inom en snar framtid.

Viktigt också att vi får kontakt med alla som har fjällkor för att få till en inventering (ett koregister) av kor med avkastningsuppgifter.

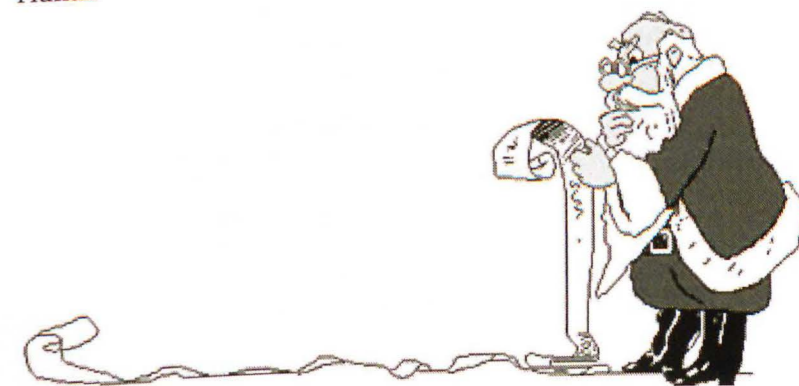
Med önskan om att samtliga fortsätter att vara medlemmar i föreningen och gärna uppmanar bekanta djurägare med intresse att gå med som medlemmar 2008.

Förhoppningsvis upptäcker fler hur positiv fjällkon är.

Alla tillönskas en God Jul och ett Gott Nytt År!

Stort tack till styrelsen för sitt gedigna arbete i tid och otid hela 2007 utan ersättning.

Håkan



Omslagsbilden:

Fjällko hos Urban Delestig, Ljusdal. Foto: Eva Nilsson

Svensk Fjällrasavel

hemsida www.fjallko.se

Ordförande:

Håkan Andersson
Åkarp Bjärnhultsvägen 18
290 11 Linderöd
tel/fax: 044-34 04 27
mobil: 070-322 22 57

Revisor:

Lennart Olofsson
St Bredäng 10
461 95 Trollhättan
tel: 0520-42 32 60

Vice ordförande:

Robert Nilsson
Övre Svartlå 515
961 98 Boden
tel: 0928-401 06
fax: 0928-402 10

Revisorssuppleant:

Tove Undin
Stöpafor 473
686 93 Sunne
tel: 0565-921 92

Kassör:

Siw Andersson
Medle 122
931 98 Skellefteå
tel/fax: 0910-77 01 42

Livdjursförmedling:

Mårten Dahlberg
Mariebergs Gård 1296
872 96 Bjärträ
tel: 0612-532 67
fax: 0612-531 07
OBS! Tel. tid måndagar
12-13

Sekreterare:

Evy Schale
Killhult
312 98 Våxtorp
tel/fax: 0430-311 18

Stambokföring:

Göran Lundström
Focksta Hagby
740 20 Vänge
tel: 0705-93 66 13

Ledamöter:

Robert Eklundh
Kanalvägen 904
811 95 Järbo
tel/fax: 0290-705 25

Renrasighetsintyg

Robert Nilsson
Övre Svartlå 515
961 98 Boden
tel: 0928-401 06
fax: 0928-402 10

Louise Lindqvist
Andersfors 5797
820 70 Bergsjö
tel: 0652-53033

Fjällnära kommitté:

Ivan Eriksson (s. k.)
Torsvi Svanviken
745 99 Enköping
tel: 0171-830 35
Lars-Göran Lindgren
Ann Andersson

Erica Sundvall
Holafors 224
880 30 Näsåker
tel:

Suppleanter:

Göran Lundström
Focksta Hagby
740 20 Vänge
tel: 0705-93 66 13

Avelskommitté

Robert Nilsson (ordf)
Mårten Dahlberg
Göran Lundström

Thomas Lundholm
Brottan
820 77 Gnarp
tel: 0652-207 00

Tidningen Fjällkon

Expedition & redaktion
Kristina Torén
Stagneliusvägen 23, 6tr
112 59 Stockholm
tel/fax: 08-656 88 09
kväll, fax: ring först

Fredrik Olsson
S. Harads 65
960 24 Harads
tel: 0928-200 35

Ansvarig utgivare:

Håkan Andersson

Valberedning (s. k.)

Kristina Torén
Stagneliusvägen 23, 6tr
112 59 Stockholm
tel/fax: 08-656 88 09

Redaktörsord

Hej!

Här kommer nummer 4 av Fjällkon!

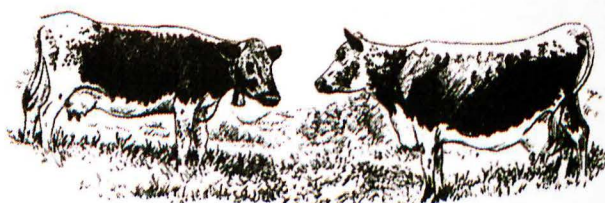
I detta nummer finner du läsning om bl. a. de två nya ungtjurarna från Svensk Avel, en berättelse från förr, och lite om ovanliga färger på fjällkor.

Under hösten har jag haft fullt upp med att gå på kurs på arbetsförmedlingen, göra almanackan för 2008 och naturligtvis passa mina brorsbarn, trilligarna. De växer så det knakar och nu är de 7 månader och väldigt roliga att ha att göra med. Som tur är denna jul har de inte så stor glädje av en massa julklappar utan det räcker nog med papper och snöre att leka med.

Nu när denna tidning är färdig är det dags för lite "julstök" dvs. julstädning och jag ska baka julkaka och pepparkakshus, det blir nog några pepparkaks-kor också om det blir någon deg över när alla delarna till huset är gjorda...

Hoppas nu att ni alla får en riktigt God Jul och ett riktigt Gott Nytt År!

Eder redaktör, Kristina
kristina.toren@comhem.se



Signe berättar



Fjällkor i Torneälven på 1930-talet

Som lite mer lättläst julläsning utan stamboksnummer och avkastningsuppgifter ska ni få ta del av ett brev som jag för ett par år sen fick av Signe Fredriksson i Växjö. Signe är en utflyttad Tornedalsflicka som sen länge lämnat hembygden för södra Sverige och arbetslivet som så väldigt många andra Tornedalingar/Norrbottningar/Norrlänningar. Men minnena från barndomen och hembygden finns kvar och vi ska få dela en del av Signes minnen av sin uppväxt. En uppväxt som för henne likväl som för nästan alla barn från den och tidigare generationer inramades av kor, kalvar, hästar och alla de andra djur som fanns ute på de små gårdarna. Minnena kommer från 1930 och 40talet och utspelar sig i Ollasbyn, Vittangi i Norra Norrbottens län, och ger en fin bild av hur självklart det var med jordbruk och kreatursskötsel för alla och envar. Ett faktum som man idag lätt glömmer bort när det många gånger är mil mellan mjölkorna och det nästan är exotiskt att ha en aktiv mjölkbonde i släkten. Men åter till Signes brev R N

Mamma och jag hade varit i skogen och plockat lingon och kom så att gena genom ägorna. Längre hade jag undrat över en svacka på marken bakom sommarladugården. Nu frågade jag mamma varför det var så. Hon svarade att det var där dom hade grävt ner Rosa, kossan som dog 1925. Det hade varit en kall vinter och vid

allmänningen hade ett tält rests upp, och när mamma gick förbi där hörde hon jämmer. Hon kunde bara inte gå förbi utan att se vad som stod på. Hon knackade på men ingen kom ut så hon lyfte på tältduken och där låg kvinnor och barn nedbäddade och i en liten kamin brann en eld. Snabb i tanken som hon var så förstod hon att så här kunde inte människor ha det. Det var då vanligt att kringfarande åkte land och rike runt och levde av det som de kunde få ut av kronoåbon, för enligt bestämmelserna skulle de undfågnas efter kronoåbons förmåga, detta enligt kungligt beslut sen länge. Mamma erbjöd då dessa kvinnor och barn att komma hem till oss och dela vårt pörte. Pappa och sönerna var i timmerskogen veckovis, så hon tyckte det fanns plats. När kvinnorna och barnen fått mat så värmdes de badvatten och de badade i en balja. Renligheten var det inget fel på hos denna familj. Det gick bra att bo så. En äldre man var kvar i tältet och höll varmt för hästarna. Var de andra karlarna var fick nog inte mamma reda på, förrän det var dags för avfärd. En av kvinnorna hade ett lika litet barn som mamma hade, född i december 1924. När pappa och sönerna väntades hem var mamma tvungen att avhysa dem och det hade också blivit mindre kallt. Motvilligt gav de sig iväg. Morgonen efter hittades Rosa, som var den kon som gav mest mjölk, död i båset. Efter det skaffades hund till gården. Efter det kom inga kringresande till gården mer.

Betessläppning

Ko-minnen från 30 och 40-talen är nog dom när korna släpptes ut på våren. Veckan innan hade mamma, för det var kvinnogöra att sköta ladugården i min hemby, hängt koskällan på ledarkon som hette Majros av fjällkoras vilket alla våra kor var, detta för att de andra korna skulle vänja sig vid ljudet, för kossorna gick i bet i skogen på dagarna. Den här dagen när korna kom ut ur ladugården var speciell. Jag minns att mamma tog en järnstång, som var stödd mot väggen, och lade den intill tröskeln så korna steg över den. Detta skrock trodde ju inte mamma på som var beläst, med det skadade ju inte som hon sade! En efter en släpptes så kossorna och kvigorna ut. Deras krumsprång var lustiga att se, även de äldre korna som Majros gjorde språng med svansen i vädret och kast med bakkroppen. På morgonen hade mamma också plockat grönt gräs och gett dem vid mjölkningen, så då visste de äldre korna vad som fanns därute. När korna lugnat sig och bestämt sin rang ibland med att stängas, så fick de gå till sommarladugården, som var vid skogsbrynet.

Nästa dag fick de efter morgonmjölkningen gå fritt ut i skogen. Mjölkningen på morgonen skedde vid 5-tiden på morgonen så våra kor var vid sommarladugården redan kl 15 och råmade. De släpptes in i sommarladugården och fick ett fång nyslaget hö. Kanske var det därför de alltid "skötte sig", och kom hem i tid. Vid svamptider kunde kossorna dock vara lite sena för de gick mycket långt i skogen och letade efter svamp. När jag 1985 besökte min hembygd så fanns spår av kostigar kvar. I slutet av 1940-talet blev det förbud att låta korna gå lösa i skogen (vilket senare visat sig vara en liten nackdel då skogen utvecklades bra under ett lätt betestryck). Hagar ordnades vid gården då men då hade jag redan flyttat hemifrån. När vi plockade bär i skogen hemikring så följde vi kostigarna.

Konammen

Jag försöker komma ihåg konammen men det är svårt. Broka en rödbrokig ko som föräldrarna köpt annars föddes kvigorna upp på gården. Majros var en mycket klok ko, ledarkon. Linda hette en ko. När jag var i tonåren så fick jag en kalv efter Majros, som jag födde upp. Kallade kalven Lemmikki (ett namn som förekommer i Kalevala och närmast kan tydas som "älskling"), och jag fick själv döpa dem med att ge den första skopan råmjölk och sedan lätt slå med skopan på pannan och säga "du ska hete Lemmikki och må Gud bevara dig från allt ont" givetvis på Tornedalsfinska. När jag gick lanthushållsskolan var föräldrarna tvungen sälja kvigan för att få pengar till mig. Jag blev mycket ledsen när jag fick veta det:

Mamma talade om hur korna mjölkade mer när de fick av fräkenhö som vi slog i utskiftet, Soitola, 2 mil uppåt Torneälven. Pappa hade grävt smala diken och dammar för myrslätter. Mamma berättade om en energisk rättare anställd av hushållningssällskapet, han hette Kiivijärvi, och han fick kvinnorna att föra bok om hur korna mjölkade. Mamma och några till klarade det, men de flesta orkade inte fullfölja bokföringen, då mjölken skulle vägas morgon och kväll för var ko. Vad foder de fått skulle också noteras. Som pris fick mamma en riktig mjölksil, med två silar och silpapper mellan dessa. Det var mammas stolthet, prestationspokalen, brukade hon säga om den. Vi den tiden fanns på gården 5 mjölkkor. Innan nytt boningshus byggdes 1935 så hade en ny fin ladugård enligt Kiivijärvis råd byggts. Han hade hjälpt till att söka de bidrag och lån som fanns för det och som allmänheten inget visste om.

Ladugårdstvätt

Korna släpptes ut när man ansåg att gräs fanns tillräckligt för dem, om jag inte minns fel första veckan i Juni, tidiga vårar i slutet av Maj. Vinterladugården skulle skuras ren. Det tog en hel dag. Kvällen innan sprutade vi vatten med lut i med brandsprutan i en hink, runtomkring i ladugården så smutsen skulle lossna lättare när vi nästa dag med rotborste och lutvatten gjorde rent. Vi använde enrisruskor till taktvättningen och övre delen av väggen, som ännu hade kalkningen från förra sommaren. För att vi skulle slippa byta om skurmunderingen så kom mamma ut med kaffe och mat som vi åt ute sittande på gårdens gräs.

Några utemöbler fanns inte. Eller som det ofta var vid regnväder som ladugården rengjordes så satt vi på lårar i ladugårdssvalen. Efter den arbetsdagen var det skönt att gå till Torneälvens vik och bada. När virket i inredningen torkat så kalkades hela ladugården med just brandsprutan, det var ett lätt jobb. Under sommaren hade jag lekstuga i ett bås och i ett annat hade mamma matt-trasklippning, hur hon nu fick tid till det förstår jag inte. Före min tid hade även vävstolen funnits till reds i ett av båsena.

Om jag inte minns fel så var det plats för 4 kor och häst och två kvigplatser. Hästen hade eget stall, på min tid, så på dens plats fick den femte kon sitt bås. I Ladugården fanns en stor gryta där vattnet till korna värmdes upp. Vattnet kom genom en ränna från brunnen. Hinkades upp och hälldes i rännan. En öppen spis fanns också i muren och där fick grytan för vittvätt plats. Vintertid tvättades all tvätt i ladugården och tvätten sköljdes i en vak på älven, hängdes upp

ute på tvättlinor och togs sedan in frysta och torkades i ett rum på vinden. Kläderna var som plåt och det mesta vattnet frös bort.

Krigsminnen

Måste berätta om när evakuerade från norra Finland med sin boskap kom en höstdag. Våra kor hade redan tagits in i vinterladugården, så sommarladugården fick inrymma en del av dessa kor. De råmade hemskt, var hungriga. Från gårdarna samlades hö allt de förmådde avvara, från oss också. Senare byggdes ladugårdar till dessa kor och flickor som evakuerats skötte dom och mjölken levererades till mejeriet som startats i byn.

Jag var in dit och renare och mer glänsande päls har jag aldrig senare sett på några kor. Hö kom från södra Sverige. Vi hade slagit myrslätter i Soitola och mina föräldrar räknade med den skörden när de gav av sitt hö till de finska korna. När så pappa skulle hämta höet så fanns bara det som var i ladorna kvar, all stackat hö var borta. Renarna? Det var en hemsk upptäckt för dem nu gällde det att snåla på maten till djuren för pengar att köpa hö fanns det inte. Den våren var våra kor så magra och åtgångna så det vanliga krumbuktandet nästan uteblev vid betessläppningen. Mamma hade klarat livet på dom i alla fall. Hästen som gick tungt i skogskörning skulle som alltid ha det bästa höet.

Veckan efter betessläppningen så kom en lastbil körande till gården, och två mannar lastade av höbalar på gården. Mamma gick ut och undrade vad som stod på för de hade inte beställt något hö. Chauffören talade då om att de fått order att ge tillbaka för höet som gårdarna avvarat till de finska korna. Mamma fick tillbaka med råge. Korna repade sig också. När jag för någon tid sen läste en rapport om vad de evakuerade folket från norra Finland kostat svenska staten, så visade det sig att de med mjölkleveransen och genom att hjälpa till på gårdarna hade faktiskt varit självförsörjande. Sådant förs inte vidare av massmedia.

Misskötta kor kan jag inte minnas från min by. Korv-Pelle var slaktare och hade slakteri hemma och dit kom djuren efter välförrättat värv. Inga långa djurtransporter. Det fanns också en slaktare med dräng som kom till gårdarna när julgrisen skulle slaktas, men då var jag i skolan.

Jag som skrivit detta är första generationen icke bondmora i slakten sen 1500-talet. Jag har arbetat som sjukvårdsbiträde. Nu pensionär med tid att minnas. När jag 1985 var i Ollasbyn så betade renar där vi förr hade potatisland. Det skulle enligt sägen finnas en i byn som hade fjällkor ännu för ett par år sedan, i övrigt växer sly på före detta åkrar.

Med hälsning från Signe Fredriksson bosatt i Växjö sen 1965



Fjällko från Sivari vid sekelskiftet

Erica Sundvall Ny i styrelsen för svensk fjällras- avel här kommer en presentation av mig:

Jag är uppväxt på samma gård som tjurarna Holar och Balett mfl. Jag är alltså uppväxt med fjällkor eller som det var då, SKB. Vi tog över gården efter mina föräldrar 1989 och vi har sen dess varit anslutna till KRAV. Miljöhänsyn och god djuromsorg har högsta prioritet här. Vi det är förutom jag, Ove Markusson och våra 5 barn samt min mamma Ing-Britt, det är hon som levererat tjurarna ovan.

Vi har inga mjölkkor numera utan vi har kvighotell där vi föder upp kvigor från kalv till dräktig kviga. Vi har förutom Fjällkvigorna en hel massa hundar, de flesta är norrbottenspetsar, som vi även har uppfödning på. (Mer om dessa finns att se på webben. www.holafors.com)

Skog, jord och djur är det som har präglat livet vilket kanske är en bidragande orsak till att jag även sysslar med naturmedicin. Jag driver en bred alternativmedicinsk mottagning sen 15 år tillbaka. Jag hjälper främst människor men även djur att skapa en miljö i och utanför kroppen där läkning kan äga rum. Ingen bonde skulle ju kalla sig för växare bara för att dom får grödorna att växa det vet man att det växer alldeles av sig själv bara växten får de rätta förutsättningarna. Detsamma gäller läkning av kroppen, ingen kan läka någon annan, läks gör kroppen själv om man tillför rätt ämnen och tar bort skadliga ämnen. Vi är ganska duktiga på att ge djuren mineralfoder för vi vet att dom blir sjuka annars men hur många anser att det är nödvändigt för den egna kroppen? Men ibland så räcker det inte med bara tillskott av näring utan vi måste ta till en manuell terapi som zonterapi eller dyl eller örter eller ho-meopati. för att kunna rätta till den obalans som uppstått. Ibland så räcker inte det heller utan vi måste ta till kemiska eller kirurgiska ingrepp för att organismen ska överleva. Men grunden bör alltid vara att jobba med naturen inte mot den.

Därför är det min förhoppning att få se fler ekologiska gårdar fler som behandlar sina djur med den värdighet och respekt som varje levande var-else har rättighet att få bli behandlad på, och att fler och fler börjar intressera sig för alternativa behandlingsformer både på djur och människa. Inte istället för utan som ett komplement till de konventionella behandlingarna.

Vill du diskutera alternativa behandlingsmetoder på kor är du välkommen att höra av dig till mig.

Fjällkon ser jag som en ko med stor potential i det miljö och hälsomedvetna samhälle som är på framväxande, och som är ett måste om vi ska få planeten att överleva. De produkter vi får från fjällkon är högkvalitativa livsmedel, och om de behandlas rätt skall vara just ett medel för liv ut till konsument, istället för många av de "döds-medel" (hela skalan mellan margarin och coca cola) som finns i butikernas hyllor idag. Ur djurskydds synpunkt är det en lätt ko som inte är avlad så att hennes egen kropp förorsakar henne stort lidande, lätta kalvningar lätt kropp belastar inte benen osv. ja listan kan göras lång, det är allt för många djur av olika djurslag som avlats fram där människan styr med sin fåfänga och inte brytt sig om att se att djuret faktiskt inte mår bra i den kropp de fått, tunga köttdjur med dubbla lår som inte kan kalva, modehundar med allskonns anatomiska defekter osv.

Vi ska vara glada över att vi lyckats behålla en så vacker och funktionell koras och fortsätta avla mot kvalitet, friska och hållbara kor som ger en god nettoavkastning.

Till sist önskar jag er alla en fantastisk vinter och ett nytt spännande produktionsår.

Erica

Erica med tjurkalven som vi ska betäcka med nästa år: 2307 Torak, efter Terrin, mf Fagott, född hos Märten Dahlberg



Information från Avels- kommittén

Ungtjursnytt!

I förra numret presenterade vi lite kort den nye tjuren 6864Vidio och detta nummer ska vi presentera nye 6865 General. Vi hade inte plats att ställa upp härstamningarna förra numret men vi tar skadan igen nu.

6865 General är född hos Öhgrens i Uttersjöbäcken och kommer från deras G-linje som Rune Boström köpte för drygt 45år sen från Knut Lundmark i Mjödvattnet. Kossan som förde linjen till Uttersjöbäcken hette 16 Gill SKB7948 och var född 581121. 1964 fick hon dottern 118Gita med dåvarande tjurföreningstjuren 109 Enslingen SKB 5255 som hade ett antal förstklassiga döttrar i den Boströmska besättningen. 118Gita slaktades i slutet på 70talet och mjölkade 11 år och 11 mån med ett snitt på 4423 4,8 210 vilket var över besättningsmedlet. Efter ett par generationer parat med egna tjurur ur L-linjen föddes 1984 271 Gina efter 2 Viger. Hon stod i besättningen första gången jag såg den 1990. Det var en ko med integritet som man inte kunde låta bli att märka och som inte skämdes för sig produktionsmässigt. På 7,2 år gjorde hon 5460 4,7 3,8 256 207 vilket gav relativtalen 108 115 mot besättningen. Hon var mycket påtänkt som tjurmoder grund av sin ovanliga härstamning när PRF startade men fick kvigkalvar istället. Så det blev ingen Ginason samlad för ingen föddes. Men får en ko kvigkalvar så finns ju chansen kvar för linjen och nu har hennes dotterdotterdotter 419 Gina med råge kvalificerat sig som tjurmoder. I somras hade hon mjölkat 8900liter på de senaste 12 månaderna och i augusti toppade hon med 38,7kg mjölk.

Som den uppmärksamme kan se så är härstamningarna likartade på Vidio och General i det att Generals pappa är farfar till Vidio och att dom har samma morfar. Men gör man en fyraleds härstamning så ser man att Vidio väger över åt 708 Bill linjen medan General är något tyngre åt 717 Kare. Men båda kan sägas vara utmärkta blandningar av dessa två 70-80tals matadorer och passar som hand i handske på döttrar efter de sista årens döttrar efter grupptvå och ett tjurarna 6838 Lars, 6839 Hadar, 6840 Gunde, 6841 Hasse, 6845 Baba, 6847 Levis, 6851 Gus, 6854 Josef och 6856 Fred.

Personligen skulle jag undvika dem på döttrar efter 6848 Birk, 6849 Aragorn och 6850 Röde Orm inte för att släktskapet är totalt opassande men till döttrar efter dessa finns ju andra ungtjurar att

tillgå typ, 6860 From, 6861 Dacke och 6862 Baltazar.

Överhuvudtaget är det år och dag sen vi hade så bra uppsättning ungtjurar att tillgå för vintersäsongen och jag kan bara uppmana er att be er seminsektion att ta hem sperma efter. 6860 From, 6861 Dacke, 6862 Baltazar, 6864 Vidio och 6865 General. Det är bara genom att använda dessa ungtjurar som vi kan bevisa för Svensk Avel att det behövs köpas in nya ungtjurar. Samt inte minst viktigast det är bara genom att testa maximalt antal nya ungtjurar som vi kan sälla fram rätt tjurfäder till nästa generations avelstjurar.

Tjurkalvsbrist!!!!

Vi skulle behöva få in förslag på kalvar födda ihöst efter potenta tjurmodrar. Den senaste inköpte kalven är snart framme för spermaproduktion och flera riktigt bra tjurmodrar som vi vaktat på har fått kvigkalvar. Några tjurkalvar har fötts men de har varit "för bleka" för att vi skulle vilja ta in dom på Svensk Avel. Så det är om inte kris så i alla fall mycket önskvärt att få fram lite tjurkalvar att diskutera ikring. Tänk över följande kriterier.

- 1, Har du en sund ko med vettigt utseende som mjölkat över rasens besättningsmedel? Är det en ung ko så bör hon ligga på ca 120 eller mer i reltal, men är det en äldre ko kan det räcka med mindre.
- 2, Har hon fått en tjurkalv i höst?
- 3, Lever hon och kalven så att man kan säkerställa härstamningen på kalven via DNA
- 4, Jamen ring då och det snabbt så att inte kalven blir för gammal. Ring mig på 0928-40106 eller mejla på korn@telia.com. Alla förslag mottages tacksamt och behandlas seriöst!!!!

Robert Nilsson

Guide

MIN = Mjölkindex
 Mjölk, - = lågt mot normalt. M = normal med variation. + = högt mot normalt.
 Juver, - = svagt mot normalt. M = normalt med variation. + = starkt mot normalt.
 Spenar, L = långa mot normala. M = normala med variation. K = korta mot normala.
 Golvavstånd, - = lågt mot normalt. M = normalt med variation. + = högt mot normalt.
 Färg, - = blek. M = variation. + = rikligt med färg.
 Lynne, - = nervösa mot normala. M = Normal.
 + = gott lynne.

Aktuella semintjurar från Svensk Fjällrasavel

Tillgängliga och godkända fjällrastjurar från Svensk Fjällrasavel. Beställningen av dessa tjurar

sker hos Svensk Avel via Din Husdjursförening! Använd kodnumret vid beställning. Tjurar är ej avkommeprövade.

Namn:	Kod nr:	Stb nr:	Far:	Mf:	Mjolk Min	Juver	Spenar	Golv-avst.	Färg	Lynne	Kalvstorlek
Grupp 1											
165 Leo	7-556	6677	10 Smith	158 Fare	100	+	K	M	M	M	Norm mot små
1 Hubert	7-552	6680	6720 Jovial	708 Bill	90	M	L	M	+	+	
156 Zonat	7-543	6681	9 Zober	723 Figer	82	M+	M	M	-	M	Norm mot stor
181 Idear	7-563	6691	38 Desing	9 Zober	82	M	M	+	+	M	
162 Linus	7-567	6694	10 Smith	37-13581-133	99						
3 Peter	7-592	6871	29 Ise	6732 Snäpp	M-	M	M	M	+	M	Norm mot stor
70 Rosen av B.	7-597	20002	733 Gandi	741 Finell	-	M		M-	M	M+	Norm mot små
32 Goding	7-707	20009	733 Gandi	6718 Joar	94	M	M	M	M	+	
201 Driv	7-766	20071	181 Idear	163 Fjänne	M	M			M	+	Norm mot små
9150 Tor	7-761	24000	9007 Lano	9004 Selo	M	M			M	+	
9151 Loke	7-762	24001	9010 Öst-Tor	9008 Koro	M	M	M	M	M	M	
7261 Loket	7-815	20138	9151 Loke	6776 Lippo					M		
Grupp 2											
164 Lim	7-566	6695	83 Rim	158 Fare	M	+	M				
30 Herman	7-703	20005	34 Lysing	6715 Lage	M				M		
1002 Manitou	7-714	20029	6715 Lage	940 Hompen	99					M	
2 Gusten	7-721	20011	158 Hink	6742 Harg	97	M	M	M+	M	M+	
234 Sprint	7-738	20024	302 Misse	159 Silenar	97	+	M	M	-	++	Norm mot små
1080 Major	7-724	20033	127 Desir	940 Hompen	108	M	L	M	M	M	Norm mot stor
1095 Flise	7-744	20045	302 Misse	65 Lur	M+	M	M	M+	M	M	
85 Loke	7-746	20046	75 Lör	6715 Lage	M+	M					
2076 Svix	7-745	20048	39 Dixon	726 Basker	M	M	M	M+	M	+	
1006 Glunt	7-743	20050	6758 Bula	940 Hompen	107	M	M	M+	M	+	
7266 Wiktor	7-817	20141	6746 Hompest	943 Bass					M		
1110 V. Gose	7-818	20140	727 Drill	1003 Lilloxen					M		
1239 Dagobert	7-826	20149	234 Sprint	53 Guldus					M-		
273 Harlie	7-828	20151	6841 Hasse	1080 Major							
2223 Glader	7-833	20153	6845 Baba	234 Sprint					M	M+	
Grupp 3											
57 Hinder	7-561	6699	155 Levi	940 Hompen	96	M	M	M	M	+	
178 Terrin	7-598	6714	145 Tessar	743 Bisko	90	M+	M	M	-	+	
40 Pelle	7-596	20001	6748 Bör	786 Maro	105	M+	M	M+	M	M	Norm mot stor
2000 Maraton	7-704	20006	710 Agaton	786 Maro	93	M+	M	M	+	M	
208 Monogram	7-702	20026	9005 Mono	85 Nalle	100	M-		M	M		
2027 Drudden	7-725	20035	6763 Svartus	17 Rino	97				M		
7114 Gubben	7-740	20039	27 Gunde	791 Karat	97	M	M	M-	M	+	
1102 Fagott	7-739	20044	4 Totte av K.	155 Levi	101	M	M	M+	M		
4175 Triss	7-778	20073	178 Terrin	708 Bill					M		
2087 Boss	7-781	20075	6 Hoss	786 Maro					M		
135 Stig	7-795	20110	44 Fagerman	708 Bill	M-	M	K	M	+	M	
1202 Rist	7-805	20124	1159 Elon	41 Duvolen	M+	M	M	M	M		
7230 Don-Juan	7-806	20125	41 Lyster	1088 Flimmer	M+	M		M+	M	M	Norm mot små
550 Fridolf	7-808	20126	57 Filur	157 Lirken	M	M	K	M+	M	M	
2192 Ris-Otto	7-816	20139	43 Rise	17 Rino							
143 Frej	7-827	20150	6738 Mast	157 Lirken					M	M	Norm mot små
7312 Fisse	7-834	20152	6780 Mise	41 Duvolen					M	M	

Aktuella semintjurar från Svensk Avel

Tillgängliga och godkända fjällrastjurar från Svensk Avel.

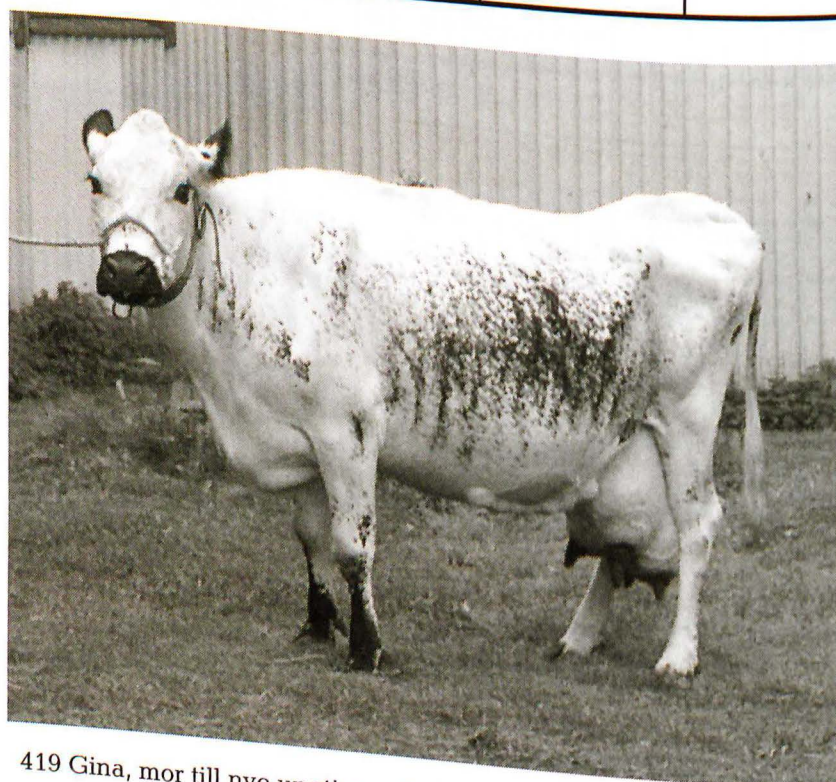
Nu har vi gjort en ny lista över Svensk Avels tjurar som är avkommebedömda. Här har vi tagit med all den viktigaste datan om tjurarna.

Namn:	Gr:	Kodnr:	Stamb.	Far:	Mf:	Eff.d	Min	Mjolk	F%	P%	Dotter fert.	Kf	Kmf	Mast-res	Övr. sjukd.	Ö-tal	Ant. bed	Kors Höjd	Ben	Juver	Spen-längd	Lynne	Mjolk barhet	Tjur-index
769 Delta	1	6-6769	96769	38 Desing	786 Maro	31	98	101	95	97	112	108	101	94	78	103	29	86	92	95	95	110	111	-6
840 Gunde	1	3-6840	96840	739 Gute	165 Leo	23	94	92	103	102	92	111	88	97	100	98	20	106	97	97	100	100	97	-11
742 Harg	2	6-6742	96742	729 Homeros	726 Basker	82	100	98	102	103	94	110	76	107	100	80	38	92	100	102	115	97	95	0
746 Hompest	2	6-6746	96746	940 Hompen	726 Basker	45	100	102	94	98	101	90	96	104	85	102	31	97	82	119	95	97	107	-1
759 Bam	2	6-6759	96759	943 Bass	786 Maro	63	99	102	97	97	91	102	94	112	108	102	40	94	82	97	87	97	109	-5
787Laro	2	6-6787	96787	6715 Lage	786 Maro	48	102	99	110	105	118	109	114	104	83	109	44	89	105	93	95	105	92	7
801 Bude	2	3-6801	96801	6758 Bula	6768Deger	12	106	108	100	98	101	102	100	101	103	107	6	98	94	89	105	118	104	6
837 Bamse	2	3-6837	96837	6759 Bam	940 Homp.	18	99	101	102	98	94	95	100	113	98	94	17	92	94	100	88	94	111	-3
838 Lars	2	3-6838	96838	6787 Laro	6748 Bör	31	96	93	108	104	112	106	115	108	98	105	25	85	102	100	101	102	92	2
839 Hadar	2	3-6839	96839	6742 Harg	6759 Bam	18	108	105	103	103	96	101	90	103	100	88	12	95	100	104	106	94	95	8
841 Hasse	2	3-6841	96841	6742 Harg	940 Homp.	15	98	96	103	102	97	95	91	104	97	80	9	92	92	102	111	97	100	-7
6738 Mast	3	6-6738	86738	786 Maro	723 Figer	63	94	93	104	102	109	103	80	107	89	101	41	86	105	106	88	102	88	-10
6777 Makro	3	6-6777	96777	6724 Mikro	786 Maro	45	105	105	96	100	101	92	111	84	103	98	24	101	84	100	113	94	85	2
6780 Mise	3	6-6780	96780	6724 Mikro	786 Maro	36	105	103	98	103	99	87	119	87	87	94	34	106	112	86	97	107	83	-2

Ungtjurar och väntetjurar från Svensk Avel

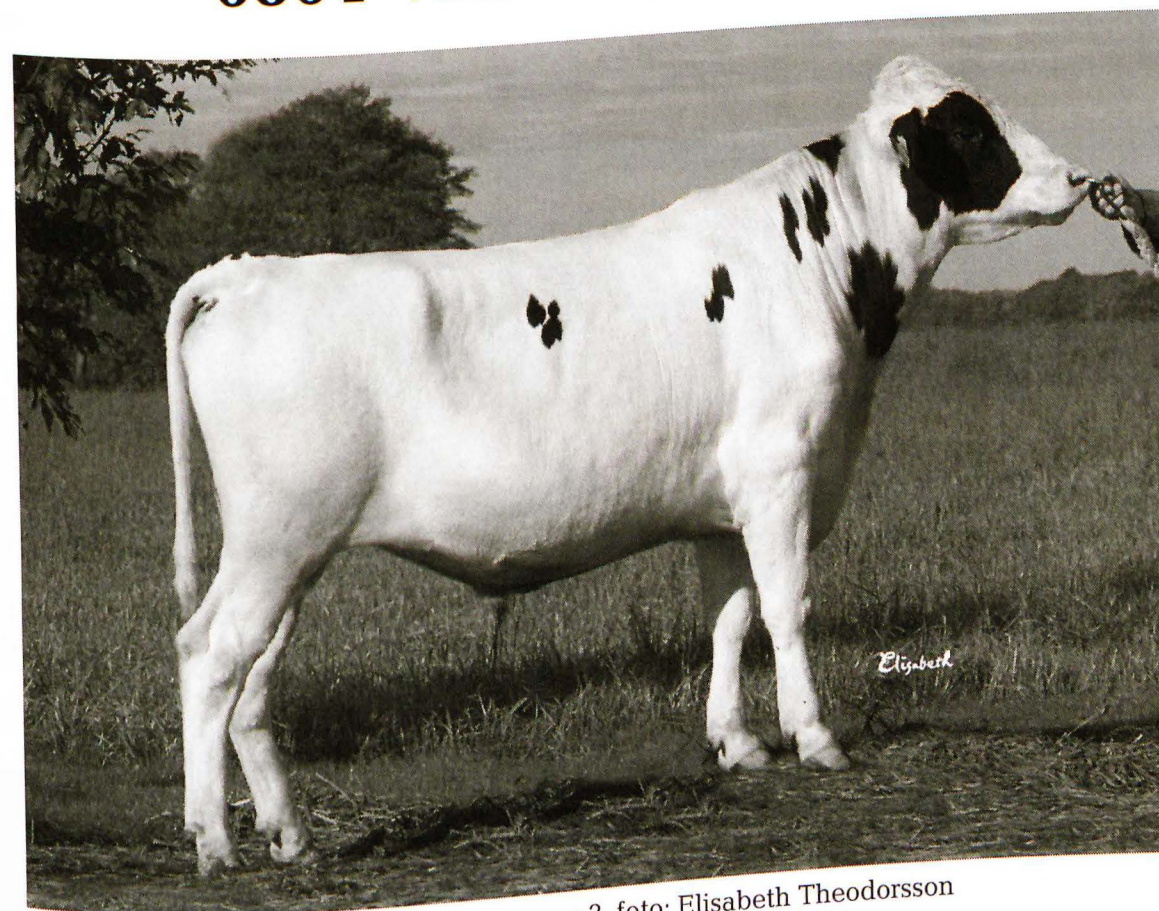
Denna lista ugörs av de nya ungtjurarna som vi rekommenderar att ni använder i så stor utsträckning som möjligt. Väntetjurarna är de tjurar som gått ut i tillräckligt stort antal doser (c:a 500 st) och som i väntan på sin avkommeprövning är så kallade väntetjurar.

Namn:	Grupp:	Kod nr:	Stb nr:	Far:	Mf:
Ungtjurar					
6858 Rille	2	3-6858	SvFj 96858	147 Riss	164 Lim
6860 From	2	3-6860	SvFj 96860	6765 Homa	6742 Harg
6861 Dacke	2	3-6861	SvFj 96861	6715 Lage	53 Gulldus
6862 Baltazar	2	3-6862	SvFj 96862	6702 Bazar	234 Sprint
6864 Vidio	3	3-6864	SvFj 96864	120 Viss	40 Pelle
6865 General	3	3-6865	SvFj 96865	6780 Mise	40 Pelle
Väntetjurar					
6847 Levis	1	3-6847	SKB 96847	46 Lester	161 Smille
6851 Gus	1	3-6851	SvFj 96851	6840 Gunde	161 Smille
6845 Baba	2	3-6845	SKB 96845	6759 Bam	729 Homeros
6854 Josef	2	3-6854	SvFj 96854	6758 Bula	6746 Hompest
6856 Fred	2	3-6856	SvFj 96856	6787 Laro	6758 Bula
6848 Birk	3	3-6848	SKB 96848	708 Bill	41 Duvolen
6849 Aragorn	3	3-6849	SKB 96849	710 Agaton	6748 Bör
6850 Röde Orm	3	3-6850	SKB 96850	6777 Makro	41 Duvolen



419 Gina, mor till nye ungtjuren Sv Fj 96865 General 6865

Ny ungtjur från Svensk Avel 6864 Vidio Sv Fj 96864



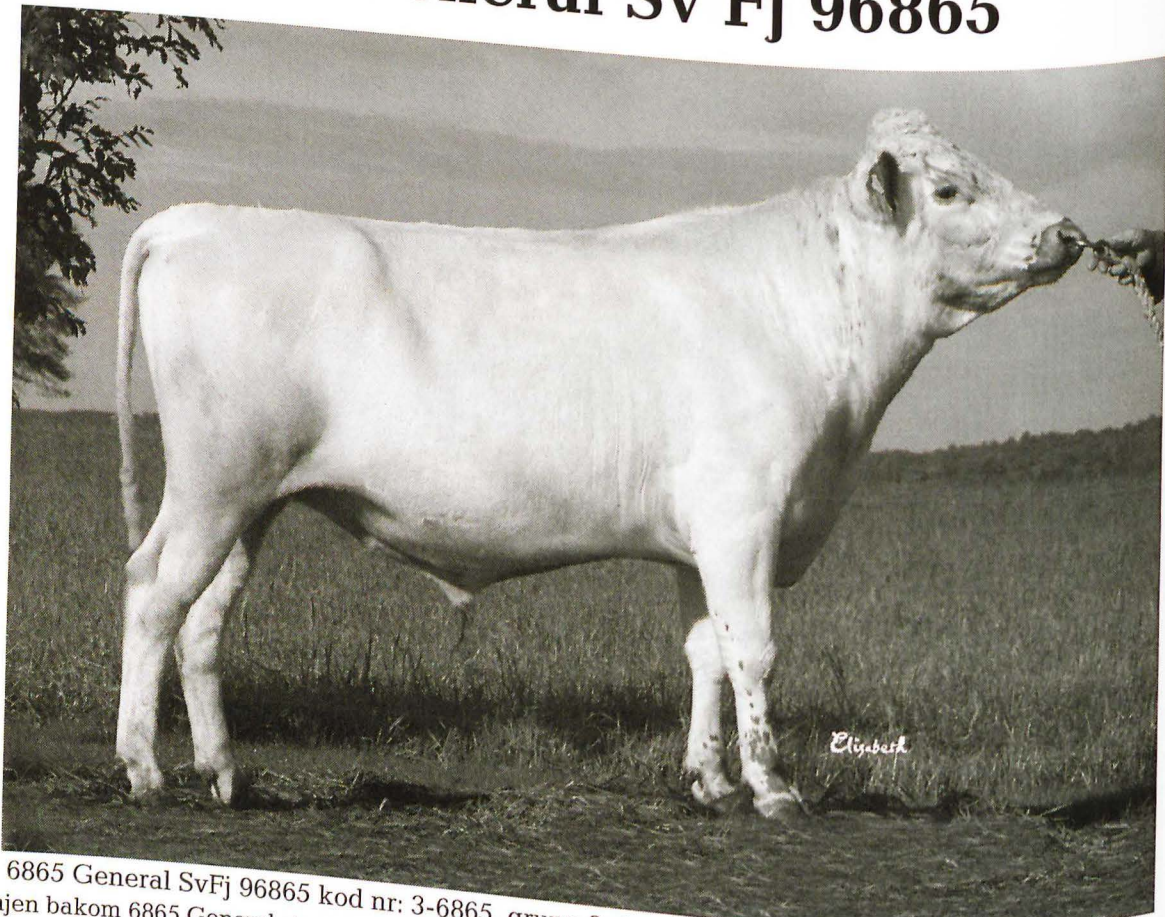
6864 Vidio SvFj 96864 kod nr: 3-6864, grupp 3, foto: Elisabeth Theodorsson

Kolinjen bakom 6864 Vidio stammar ursprungligen från Verner Lööf Flarken och går att följa i stamboken till 1920-talet. Till Uttersjöbacken kom den i början på 80-talet. Fadern 120 Viss har ett moderne som ursprungligen kommer från Älvdalen och modernet på Viss får sägas vara rätt unikt ur härstammings-

synpunkt. Morfadern 40 Pelles moderne kommer ur den berömda N-linjen från Rut Svensson Trångsviken. Drar man ut Vidios härstamning ett par generationer till ser man att tyngdpunkten i Vidios härstamning ligger på de två 70-tals matadorerna 708 Bill och 717 Kare med övervikt för 708 Bill.

Mor: 412 Disa f. 990222 avk 5,5 år: 6556, 4,5, 3,6, 292, 235, rel. 113, 118	MM: 303 Dimma f. 1987 avk 10,6 år: 5530, 4,5, 3,6, 250, 200 rel. 103, 103	MMM: 286 Drimma, f. 1985
	MF: 40 Pelle Sv Fj 20001 f. 931026	MMF: 158 Fare SKB 6696
Far: 120 Viss Sv Fj 20069 f. 981031	FM: 30 Vitmåra Sv Fj 25011 f. 920526 avk 5,6 år: 5650, 5,1, 3,8, 288, 217 rel. 128, 130	MFM: 26 Nilly SKB 8676
		MFF: 6748 Bör SKB 96748
	FF: 6780 Mise SKB 96780 f. 951003	FMM: 23 Lilja, f. 1988
		FFM: 167 Flisa SKB 8555
		FFF: 6724 Mikro SKB 86724

Ny ungtjur från Svensk Avel 6865 General Sv Fj 96865



6865 General SvFj 96865 kod nr: 3-6865, grupp 3, foto: Elisabeth Theodorsson

Kolinjen bakom 6865 General stammar ursprungligen från Knut Lundmark Mjödvattnet men kom till Boströms i Uttersjöbäcken 1960. Där har kolinjen vår-dats snart 50 år och mynnat fram i 419 Gina som får sägas vara bland de främsta genom alla år i denna linje. Noterbart är de två sista årens höga avkastning trots tvillingfödslar två år i rad. Fadern 6780 Mises största plus är högställda döttrar med bra ben och lynne. Mises döttrar har även markerat lätta

kalvningar. Kolinjen bakom Mise är Flingastammen som under 90talet klivit fram som en av de mer mjölk-säkra fjällraslinjerna. Morfadern Pelles moderne kom-mer ur den berömda N-linjen från Rut Svensson Trångsviken. 6865 General är liksom 6864 Vidio härstammingsmässigt starkt präglade på 70tals-matadorerna 708 Bill och 717 Kare. I Generals fall över-väger dock 717 Kare i härstamningen.

Mor:	MM:	MMM:
419 Gina f. 991206 avk 4,11 år: 7274, 4,1, 3,4, 296, 247 rel. 116, 123	367 Gina f. 1995, avk 2,12, 6073, 4,2, 3,6, 256, 216 rel. 107, 114	324 Gilla SKB 8601
	MF:	MMF:
	40 Pelle Sv Fj 20001	46 Flink SKB 6693
		MFM:
		26 Nilly SKB 8676
		MFF:
		6748 Bör SKB 86748
Far:	FM:	FMM:
6780 Mise 96780 f.951003 105 - 2	167 Flisa SKB 8555 f. 880818, avk 6,1 år, 7923, 4,5, 3,2, 358, 290 rel. 128, 129	109 Flinga SKB 8558
	FF:	FMF:
	6724 Mikro SKB 86724	786 Maro SKB 86786
		FFM:
		169 Gittan SKB 8527
		FFF:
		788 Misse SKB 86788

Lite av varje:

Fjällnäta kommittén informerar:

Svensk Fjällrasavel vill bevara den fjällnära boskapen som en ursprunglig mjölkko som härstammar från de fyra ursprungs-besättningarna: Lillhärjåbygget, Funäsdalen, Klövsjö och Biellojaure.

För att behålla fjällnärens goda och speciella egenskaper

- bör fjällnären mjölkas, åtminstone till husbehov.
- ska bara djur som är friska och har bra lynne användas i avel.
- bör inavel minimeras för att undvika defekter på kalvar.

Stort tack till alla som hjälper oss att bevara fjällnären!

God Jul & Gott Nytt År till Er alla!



Karin Eriksson, Lillhärjåbygget, foto: Lars-Olof Hallberg, Småländska Naturbilder

Obs! Obs! Obs!

Ny adress till stamboksexpeditionen!

Göran Lundström
Focksta Hagby
740 20 Vänge
tel: 0705-93 66 13

e-mail: goran.lundstrom@yahoo.se

Tidningen Fjällkon 2008

Vad önskar ni att Fjällkon ska handla om under 2008?

Ni kan vara med och bidra till en bättre och mer innehållsrik tidning under 2008!

Kom gärna med förslag och idéer till redaktionen eller styrelsen!

Se adresser på sid 4,



VÄGGALMANACKAN FÖR 2008!

Som vanlig med fina bilder på lantras-kor
Pris 125:- inklusive porto, kan nu beställas från Kristina Torén, se adress på sid 4!

Årsstämman 2008

Kommer att hållas mellan den 31/7-2/8!

Mer information kommer i nästa nr av Fjällkon.

Ivan Eriksson & Mona Loberg

Manusstopp!

Manusstopp till nästa nummer av tidningen är den:

15/2 2008!

Material skickas till Kristina Torén
e-mail: kristina.toren@comhem.se
adress ser ni på sid 4.

Julkuriosa



"Huruledes man skall förfara och märka av vädret i juledagarne, vad tillkommande ting bliver tillkännagivet, det hela året igenom"

Om Juleafton

Är Juleafton och Julenatt klara,
Förutan regn och väder, så tag vara,
Det året bliver nog både korn och vin,
Så får var nog till födan sin;
Men bliver det väder och regn,
Betyder det litet korn och vin i var äng.
Kommer väder av östan hit,
Då dör kved och djur i denna tid.
Men kommer det oss ifrån västan,
Bliver sjukdom kungars och furstars gäst.
Döden skall taga många av dem också,
Som borttager alla både stora och små.
Kommer vädret av nordan, då gläd du dig,
Ty härefter följer ett gott år visserlig.
Men om det kommer av sunnan därnäst,
Det betyder dagelig sjukdom visst.

Om Juledag faller på en tisdag

Kommer han på en tisdag nu,
En kall vinter skall du komma i hug,
Med mycken snö och fuktighet,
Till ett blåsande väder du dig bered.
En våt sommar skall du och få,
Korn och vin skall växa medelmåttigt då,
Smör, oljo, honung och lin med stor båtnad;
Svin skola dö och fåren lida nöd,
Då bliver mycket fromt folk död.
Skeppen i sjön skola fara lida,
Helsot skola då många präster bortslita.
I detta år skall god frid vara,
Bland konungar och furstar på jorden ära.

Om den hela julehögtid

Det hav de gamla haft i stor akt,
Att om det sker på Julenatt,
Att väder i luften mycket blåsa kan,
Därom säga de straxt på stan,
Det år ska bliva fruktsammelig,
De tro de fast och visserlig;
Blås det om Juledag också,
Då skola växterna mycken frukt få.
Och om solen om morgonen skin.
Då skall det bliva mycken vin.
På sista dagen vi ostadigt väder få,
Förty månaderna genom varandra gå,
Men skiner solen samma dag klar,
Då få vi ett fruktsammeligt år.

December Julmånad

Om Juledag i nyet månd` komma,
Då får vi ett gott år oss till fromma,
Ju närmare nymånan: ju bättre år,
Ju närmare Adventet ju värre det går.
Hör, hör jag vill mera säga dig:
Ett träd, som avhugges i de två dagar, tro mig,
Som i Jul faller och i torrånad först,
Det varar länge starkt och färskt,
Det bliver icke maskstunget och ej ruttna kan,
Ju äldre ju hårdare på min sann,
Det bliver på åldern hårt som sten,
Det är under sådany sker i gemen.

Texten är naturligtvis hämtad från Den svenska bondepraktikan, reds. anm.

Livdjursförmedling

Information

Hej alla kovänner!

Om jag inte svarar på telefontiden så lämna alltid ett meddelande så hör jag av mig så fort det går. Vi har också förmedling på vår hemsida: Obs ny! www.fjallko.se Där får ni annonsera själva

Mårten

Livdjursförmedlare:

Mårten Dahlberg

Tel: 0612-532 67

Fax: 0612-531 07

Telefontid: Måndagar 12-13.00

Till salu:

1st högdräktig kviga, dräktig med 6858 Rille.
kalvar 080107

Far: Privattjur efter 6742 Harg

Mf: 6840 Gunde

tel: 0175- 641 47 el. 070-740 41 60

2 kvigkalvar födda i mars
1 fjällnära kviga född i april
Andreas Nilsson
tel: 0415-135 41 el. 0762-40 98 18

6 mån. fjällnära tjurkalv
Far: Kronprinsen
Mf: Silver
Mmf: Billy
Maria Lyckow
tel: 0158-422 52 el. 070-513 00 15

1 fjällnära tjurkalv född 070717
Far: Runar
Mf: Munter
Anna Lindmark
tel: 08-16 62 06

2 kvigkalvar nästan 1 år
Sven Persson
tel: 0560-230 27

1 kalv, 25% rödkulla
Kristina Belfrage
tel: 0176-27 40 35

Är du intresserad av självhushållning?

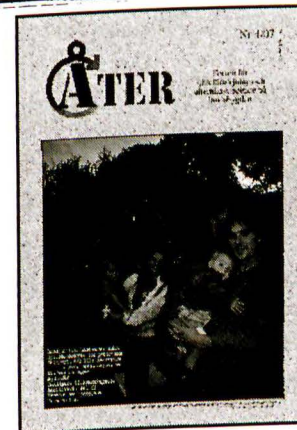
Åter är en tidning med praktiska artiklar om odling och djurhållning till husbehov, hantverk, ekologiskt byggande, mat, mm. Åter kommer ut 4 ggr/år och kostar 25:-/nr. Hör av dig för ett gratis provex!

www.alternativ.nu är Åters hemsida där självhushållningsintresserade från hela landet möts för att diskutera, knyta kontakter och ge varandra goda råd. Här kan man köpa billiga böcker om självhushållning, beställa gamla Åter och sätta in gratis annonser.

Välkommen du också!

ÅTER

Tidningen Åter
521 94 Gudhem



Nr 3/07: Husdjur till husbehov: Ankor, Syllstocksbyte för nybörjare, Snickeri, del III: Återbruka virke, spik, skruv, mm, Ett hem i skogen Mjölkfår, Smidigare tillvaratagande ÅngSlottet, Växthus av byggplast Tova en hund + hundratals radannonser

Tel: 0515-720572
ater@alternativ.nu

Ovanliga färgteckningar på fjällrasdjur!

Vi fick ett trevligt brev från Linnea André i Trekanten med en bild på en fjällko som nästan syns jobba under täckmantel. Med det då menande att hon hade kunnat passera som en rätt skaplig Jerseyko, med undantaget att hon då hade behövt vara en avhornad dito.

1213 Fröken

1213 Fröken som hon heter är efter 40 Pelle med 192 Snögubben som morfar. MMF är 6723 Majs och MMMF är 784 Biljett. Bakom där är härstamningen okänd men 5e generationen på Frökens moderne hette 141 Fröken och var född 1983 och stod i kokontrollen som SKB så är linjen överkorsad från annan ras så är det i så fall några generationer ytterligare tillbaka. Den enda kända Jerseyinblandningen i den härstamningen är via 6723 Majs vars MMMF var en Jerseytjur. För 1213 Frökens del gör det då att hennes MMFMMMFF var en Jersey vilket ger 0,78% jersey i stammen. Nu är ju mödernet okänt längre tillbaka och det är teoretiskt möjligt att nån av de tre halva jerseytjurar som sattes in i SKBs korsningsavel på 70talet kan finnas där eller att kolinjen är överkorsad från SJB men om det är troligt kan man inte säga.

Av de raser som är inkorsad i SKB och därigenom även spilt över på fjällrasen i mindre del så är just SJB den som slår igenom längst men oftast då via att man får "Bambiprägel" på ögonen och mulen. SLB och SRB göms däremot rätt snabbt vilket syns tydligt när man ser överkorsade kolinjer.

Under mina snart 20 år som ägare av fjällrasdjur i olika renrasighetsgrad så har även jag mer än en gång förundrats över färgteckningen på en del av dom födda kalvarna. Det man kan konstatera är att man i princip aldrig kan säkert förutsäga en viss färgteckning, men man kan i efterhand oftast förklara den som kalven fått.

Sen jag kom med i projekt rädda fjällkon och senare i fjällrasföreningen har jag många gånger blivit upprörd av djurägare som undrat om det stått rätt till eftersom man fått en sån lustig färgteckning på en kalv. "Varken modern eller fadern ser ju ut så!" är en vanlig kommentar i dessa sammanhang. Oftast har det gällt att man fått en helröd kalv och man har misstänkt att det felseminerats med en rödkulledos eller SRBdos. Nästan alla gånger har det gått att lugna vederbörande med att det inte är så ovanligt med

helröda fjällraskalvar och även med en hel del andra "roliga" varianter av färgteckning. Vari ligger då förklaringen?

Recessivt och dominant

Den finns att hämta i recessiva och dominant gener! Nötkreatur liksom vi människor är diploida. Vi får ett anlag vardera för varje egenskap från moder och fader. På människor är det enkelt att exemplifiera med blå och brun ögonfärg där den blå färgen är recessiv och den bruna dominant vilket gör att en blåögd bara har anlag för blå färg så ihop med en annan blåögd partner kan den bara få blåögda barn.

Har man fått ett blått och ett brunt anlag från sina föräldrar så blir man däremot brunögd men kan få både brunögda eller blåögda barn beroende på hur ens partners anlag ser ut. Har man anlag för bruna ögon i dubbel uppsättning så spelar det ingen roll vilken partner man har då kommer alla ens barn att ha bruna ögon eftersom man då säkert ger ett brunt anlag till dom och det är dominant.

Om vi lämnar människan och går till nötkreaturen så är brun kroppsfärg ett recessivt anlag och svart är dominant. Så får en kalv ett brunt anlag och ett svart så blir den svart. Det är här viktigt att påpeka att det spelar ingen roll från vem av föräldrarna som anlaget kommer, varken tjurens eller kons anlag gäller mer utan färganlagen är könsneutrala hos nötkreaturen.

Vi kan ju ta ett annat lätt exempel. Anlaget för sidig färgteckning är dominant över det enfärgade anlaget vilket är en förklaring till att det så ofta ser ut som om fjällrasens färgteckning "vinner" när man korsar tex Fjällras och SRB. Det var även detta faktum att sidig färgteckning, kullighet, och svart färg var dominant anlag som gjorde att man kunde korsa in en jädrans massa raser under korsningsavelstiden utan att möta så stort motstånd till en början, djuren såg ju renrasiga ut.

Krängliga kombinationer

Tar man anlagen ett efter ett så är det inte så svårt att fatta men börjar man plocka ihop dom så blir det snabbt lite tjuvigare. Vi kan exemplifiera med den där helröda kalven som så ofta dykt upp i samtal. Den kan dyka upp även om både fader och moder är svartsidiga, vilket ju kan verka knepigt men likafullt möjligt i detta fall. Har både fader och moder ett anlag vardera för både svart och röd färg samt för sidig o enkelfärgad teckning så blir statistiskt 9 av 16 kalvar svartsidiga, 3 av 16 blir rödsidiga, 3 av 16 blir helsvarta och en av 16 blir helröd.



708 Bill som är en av fjällrasens viktigaste tjurar genom alla tider var en sån som hade både ett rött och ett svart anlag och ett sidigt och ett enfärgat anlag. Han har märkbart bidragit till att öka färgvariationen i fjällrasen

Blandar man in ytterligare ett anlag så får man räkna utifrån 4 gånger så många individer, alltså 64 st, etc, etc. Jag är långt ifrån någon expert på färgnedärvningen inom nordens lantraser men ett anlag till som är lätt att föreställa sig är hur stor del av sidan som är färgad på ett sidigt djur. Adderar man ett par anlag till så är det lätt att förstå att förr eller senare dyker det upp något riktigt "rart" i färgvariationsväg som man aldrig hade kunnat förutse.

Se positivt på variationen!

När det gäller ett djur som 1213 Fröken här ovan eller andra djur där man vet att det finns en liten inblandning av andra raser så är det så lätt att peka på den enda procenten jersey eller dylikt och "skylla" färgen på den procenten. Sanningen är dock mer komplicerad än så. Den norrländska lantras som fjällrasen är sprungen ur hade varenda upptänkbar färgkombination som du kan föreställa dig. När man sen valde att avla på färganlag som i många fall var dominant (svart färg, sidig färgteckning, kullighet) så garanterade det att man fick en massa då oönskad färgvariation kvar i rasen. För det är i praktiken omöjligt att rena en ras från röda färganlag om man vill ha den svart, det är i teorin möjligt men i praktiken ogenomförbart. Ingen av dom mer ovanliga färgkombinationerna kan uppkomma om man inte får anlaget både

från fader och moder och det är så många gånger vi sett att den ena parten varit helt renrasig fjällras och ändå har anlaget kommit fram så det går inte att skylla enbart på inkorsningen av andra raser under korsningsaveln. Det vi får göra är att se positivt på variationen. Jag pratade ett flertal gånger med den nu bortgångna genetikprofessorn Britta Danell om fjällrasens avelsproblematik. Jag frågade henne om man lite "bondskt förenklat" kunde hävda att så länge som korna är olika på utsidan (olika storlek, olika färg, etc) så är dom även olika på insidan med det då menande att färgvariation var ett av tecknen på att inaveln inte var för stor. Britta sa att det var ett utmärkt sätt att hålla koll på en population även om den kunde verka "bondsk"

Självklart är det så att de procent av andra raser som finns kvar i fjällrasen sen korsningsavelseran har ökat på färgvariationen men se det inte som något negativt utan tänk på fjällrasen som den lantras den är och gallra ut djuren efter hur dom är att hantera och hur dom producerar och låt dem sen se ut hur dom vill. När jag var barn och gick i byns söndagsskola så fanns det en sång som hette "Jesus älskar alla barnen" och en strof i den sången gick så här "röd och gul och vit och svart gör det samma har han sagt Jesus älskar alla barnen på vår jord" Jag tycker vi kan travestera den sentensen till fjällrasaveln av idag, "röd och gul och vit och svart gör det samma har han sagt" gäller ialla fall hemma hos mig i min lagård!

Robert Nilsson

Fjällkon

Föreningsbrev B-post

Avs: Svensk Fjällrasavel
c/o Kristina Torén
Stagnehusvägen 23 VI
112 59 Stockholm

Porto betalt

Gott slut!



Nyfikna fjällkor hälsar på besökare i hagen hos Mårten Dahlberg, Bjärträ. Foto: Kristina Torén

& Gott nytt 2008

önskar Svensk Fjällrasavel.



Europeiska jordbruksfonden för
landsbygdsutveckling, Europa
investerar i landsbygdsområden

Detta material har
delvis finansierats
med EU-medel.